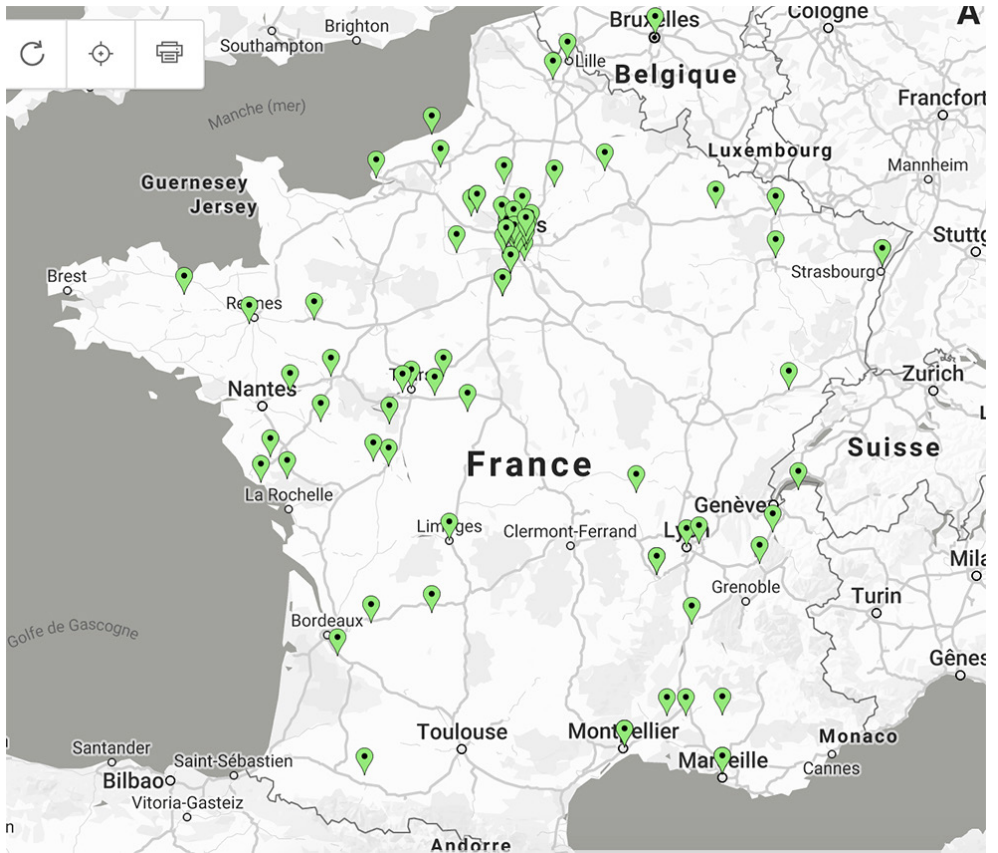


# Diagnostics historiques et paysagers études opérationnelles





Carte des études

# Présentation des études opérationnelles

Depuis plus de vingt-cinq ans, la formation Jardins historiques, Patrimoine et Paysage établit des diagnostics historiques et paysagers pour de nombreux sites, ruraux ou péri-urbains, presque enfouis ou très investis, conservant leurs vastes horizons ou réduits à une petite parcelle. Impliquant les équipes d'enseignants-chercheurs et les étudiants, les études opérationnelles menées dans le cadre du laboratoire de recherche de l'ÉNSA Versailles proposent un précieux outil de connaissance et de lecture des sites analysés, et une aide pour garantir leur bonne gestion et leur pérennité.

Les résultats constituent un corpus tout à fait original – encore souvent inédit – et extrêmement précieux pour la recherche sur les espaces paysagers patrimoniaux. Ils nourrissent aussi l'enseignement, pour les étudiants du master spécialisé JHPP, mais plus largement, celui de l'École nationale supérieure d'architecture de Versailles dont cette formation constitue l'une des originalités.

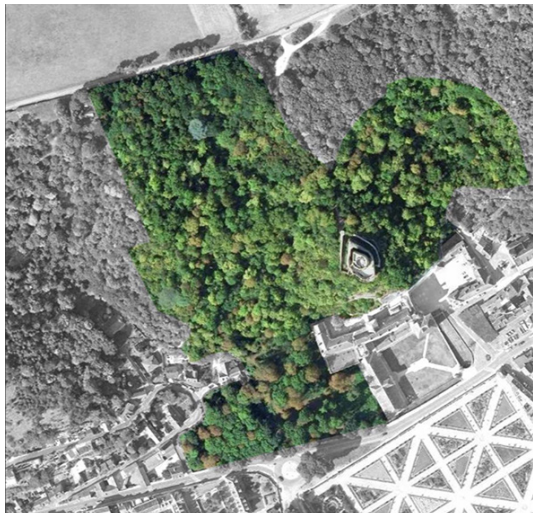
L'un des axes majeurs de la formation du Master Jardins historiques, patrimoine,

paysage de l'ÉNSA Versailles / CY Cergy Paris Université réside dans l'apprentissage du diagnostic de situation et l'acquisition de la capacité à proposer des programmes d'intervention.

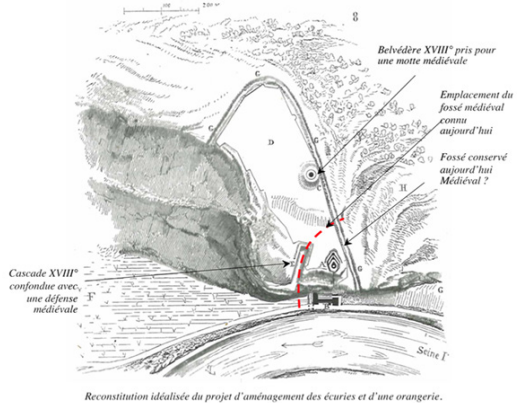
Une des façons de valider son mémoire de fin de master est la participation à une étude opérationnelle.

L'étude opérationnelle répond à une commande de diagnostic et de préconisations d'aménagement, formulée par un acteur de l'aménagement et de l'urbanisme ou un propriétaire privé, sur un jardin ou une situation territoriale (parc urbain, PNR, secteur d'agglomération, etc.). Elle est menée au sein d'une équipe pluridisciplinaire d'étudiants et encadrée par 1 à 2 enseignants. Elle fait l'objet de différentes présentations intermédiaires et d'une présentation publique finale en présence d'acteurs territoriaux (commanditaires) et d'experts, ainsi que du rendu d'un dossier de pièces écrites et graphiques au commanditaire.

Emanant d'étudiants encore en formation sous la houlette des enseignants-chercheurs, l'étude

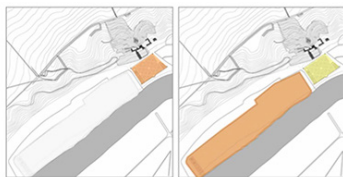


RECONSTITUTION DU CHATEAU MEDIEVAL DE LA ROCHE-GUYON  
Eugène Viollet-le-Duc, Article Château, Dictionnaire Raisonné de l'Architecture Française du XI<sup>e</sup>  
au XVI<sup>e</sup> siècle - Tome 8, 1854 à 1868



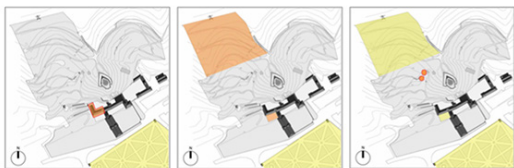
Reconstitution idéalisée du projet d'aménagement des écuries et d'une orangerie.

CHRONOLOGIE DES AMÉNAGEMENTS PAYSAGERS DEPUIS LE POTAGER DU DUC ALEXANDRE JUSQU' AUX DERNIERS TRAVAUX DE LA DUCHESSE D'ENVILLE 1736 - 1792



1736 : Réaménagement du Potager

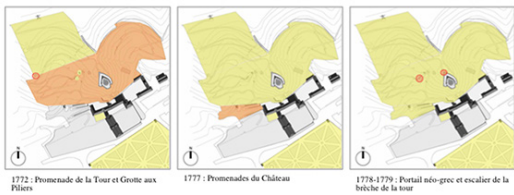
1764 : Promenades de l'Île aux Bœufs



1765 - 1769 : Pavillon d'Enville

1768 : Promenade de la Trinité et construction du Théâtre

1770 : 2 premières grottes



1772 : Promenade de la Tour et Grotte aux Piliers

1777 : Promenades du Château

1778-1779 : Portail néo-grec et escalier de la botche de la tour

Vers 1900-1910, la colline qui supporte le donjon se distingue de manière très nette : la végétation est maintenant rase. En revanche, le reste des Promenades apparaît très boisé, en haute futaie, et les parcelles immédiatement voisines sont cultivées (vue d'hiver).



opérationnelle s'arrête avant la formulation d'un projet – elle propose néanmoins des orientations qui aident à la formulation d'une commande ensuite adressée à un concepteur.

Les études opérationnelles diffèrent des monographies historiques en ce qu'elles répondent à une demande plus ou moins précise et urgente des gestionnaires. Ceux-ci ont identifié un besoin, un problème, ou sont sensibles aux enjeux particuliers du patrimoine vivant, différents notamment dans leur temporalité de ceux du bâti. Il s'agit souvent de révéler et de retracer la dynamique des choses infimes ou invisibles qui font la valeur particulière du jardin : hydraulique, gestion des lisières, compréhension des cheminement, maintien des vues, façon d'entretenir le jardin au quotidien, etc. Le contexte territorial est un aspect essentiel de ces études, et les sites sont étudiés à l'échelle de leur territoire, au vu de leur inscription urbaine, avec les menaces et les opportunités qui en façonnent les usages.

Organisée sur une année complète  
– le temps notamment de voir le site aux ses quatre saisons, l'étude opérationnelle permet le temps de la recherche  
– celle des archives parfois perdues ou éparpillées, celle des témoins précieux d'époques et de gestions antérieures. Cette longue durée permet surtout

d'arpenter à loisir le site, le faisant parler telle une archive. L'analyse paysagère, confrontant sans cesse l'histoire et l'état actuel, les usages passés et présents, donne un état des lieux fidèle tenant compte des dynamiques spatiales et sociales parfois disparues.

Enfin, l'étude opérationnelle est l'occasion de faire se rencontrer les points de vue : promeneurs réguliers ou occasionnels, propriétaires, gestionnaires, jardiniers ont souvent des vues contradictoires et parfois des expériences divergentes, se rejoignant néanmoins pour trouver à l'espace étudiée une valeur d'avenir. Les échanges réguliers avec les étudiants, informels lors des visites de terrain, ou formels lors des réunions prévues à intervalle régulier, permettent d'enrichir la perception de ce que représente l'espace en question et de ses potentialités.

L'étude opérationnelle est donc un outil exigeant aussi bien pour l'équipe étudiante et pédagogique que pour le commanditaire de l'étude : elle invite à renouveler le regard sur l'espace et son histoire, pour permettre de revivifier sa gestion à court et moyen terme. Elle convoque des disciplines complémentaires pour aboutir à un diagnostic qui servira à une intervention de restauration ou des indications quant à la gestion sur le court, moyen et long terme.



## Évolution historique du parc de La Celle-Saint-Cloud



Figure 4 : Schémas de l'évolution historique du parc du domaine de La Celle Saint-Cloud  
Doc. Graph. Avril 2012 C.S. ©

En se penchant en équipe sur l'histoire du site, l'évolution de la propriété foncière, les éléments physiques du large territoire et leur aménagement au fil du temps, l'état des arbres et différentes compositions végétales mais aussi sur la manière dont les lieux ont été habités et gérés, on propose une lecture du jardin dans une vision réaliste et dynamique, nécessaire pour aborder les enjeux du futur. On identifie aussi des périodes ou zones dont la connaissance n'est que parcellaire, qui peuvent nécessiter une prudence particulière. Nos études soulignent l'importance qu'il y a à raisonner et organiser la gestion des structures végétales, en particulier par des interventions douces et par des techniques culturelles adaptées avant de se lancer dans de grands travaux.

L'étude permet de considérer le jardin dans sa globalité et dans son état actuel, plutôt que de se référer à un hypothétique état de référence. Ces lectures qui s'appuient sur l'analyse paysagère autant que sur des archives mobilisent des sources variées, les témoignages du XX<sup>e</sup> siècle et des jardiniers ou propriétaires récents étant souvent très précieux pour une compréhension des évolutions.

Cette discipline de la pratique opérationnelle irrigue l'ensemble de la formation du master JHPP, donnant à tous un regard

professionnel et pratique et constituant au fil des promotions une série de lieux de référence pour la réflexion et la pratique des interventions sur le patrimoine des jardins et paysages.

**En bref :**

- 2 à 3 étudiants,
- 2 enseignants,
- 12 mois d'étude,
- 1 réunion de lancement,
- 2 réunions de suivi,
- 1 restitution après la soutenance universitaire

## PORTE NORD

1

DESCRIPTION : Accès au jardin depuis la Route des Crêtes au Nord

EPOQUE : 1780 + Reprises au XIX<sup>s</sup>.

MATERIAUX : Moellons de pierre  
Pierre de taille, briques  
Tuiles plates  
Menuiserie bois

DECORS : Appareillage brique et pierre



INTERET	***
ETAT SANITAIRE	Moyen
ETAT DES DECORS	Moyen
SECURITE	Chute de pierres
VEGETATION	Domageable
URGENCE	**

## COMMENTAIRES :

- . Unique point de franchissement du Ahah à l'origine.
- . Peut-être une reprise de maçonnerie postérieure au niveau des jouées latérales.
- . Composition centrée sur le Ahah accompagnée de deux bancs symétriques côté jardin.
- . Dispositif de porte sur pivot bois intéressant.
- . Depuis le jardin, cadrage sur le paysage lointain.



52

FICHES DE RELEVÉS DES VESTIGES

Des états des lieux sommaires sont réalisés, intégrant l'analyse paysagère.

## ADDUCTION D'EAU

15

DESCRIPTION : Ancienne alimentation en eau du château médiéval, Remplacé par un réseau moderne au XVIII<sup>e</sup>  
L'ancien réseau est réemployé au XVIII<sup>e</sup> pour les bassins des promenades

EPOQUE : XIV<sup>e</sup> - XVIII<sup>e</sup> siècles

MATERIAUX : Galeries creusées,  
Voûtes maçonnées en moellons,  
Pierre de taille  
Brique  
Canalisation en poterie vernissée  
Mortiers de tuileau

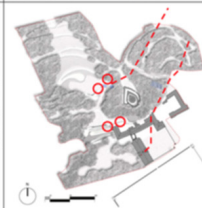
DECORS : Néant



INTERET	***
ETAT SANITAIRE	Vestiges
ETAT DES DECORS	Néant
SECURITE	Risque d'effondrements
VEGETATION	Sans incidence
URGENCE	*

## COMMENTAIRES :

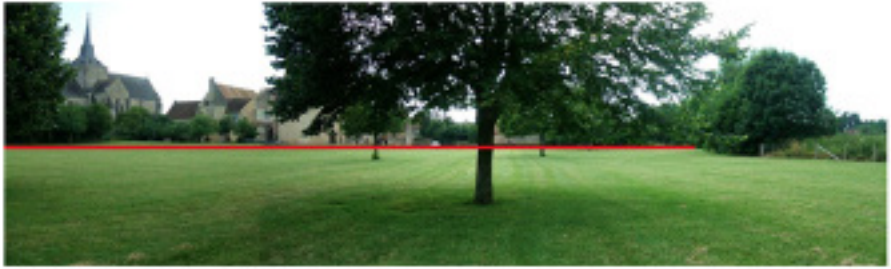
- . Le réseau s'étend sur près de 3 kilomètres, depuis la source située à Chérence.
- . Un important travail de relevé et d'étude a été réalisé par l'archéologue Christophe Toupet, travail synthétisé par un article publié en 2004 dans le *Bulletin Archéologique du Vexin Français* (n°36) au côtés de Marc Viré, Marion Rouet, Antoine Germa, Laurent Costa et Christopher Mancaeu.



78

FICHES DE RELEVÉS DES VESTIGES

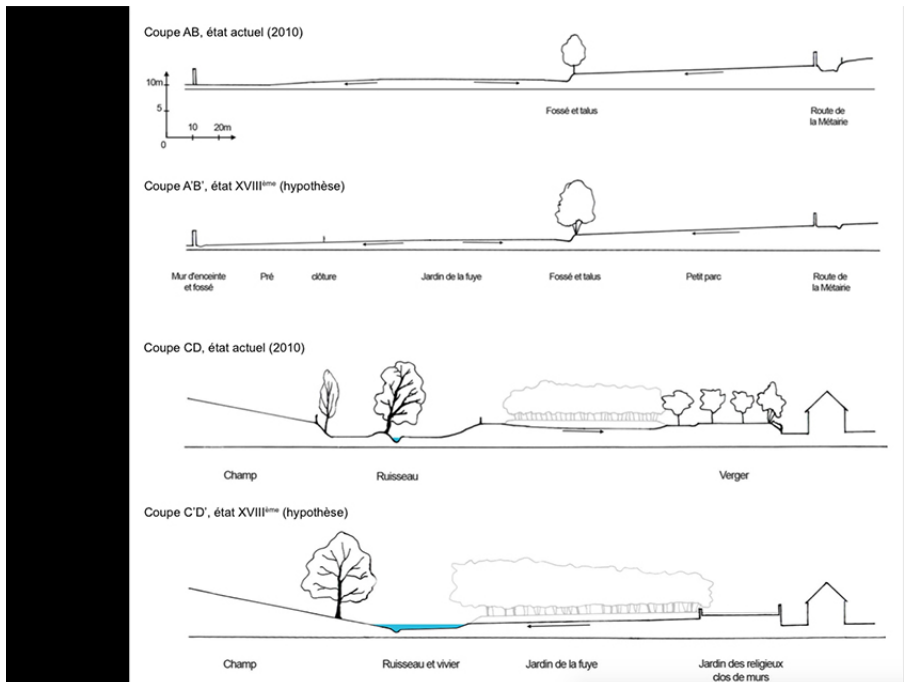




Le jardin de la fuye présente un nivellement fait de pentes très faibles.



L'emplacement de l'ancien jardin des religieux est reconstitué.



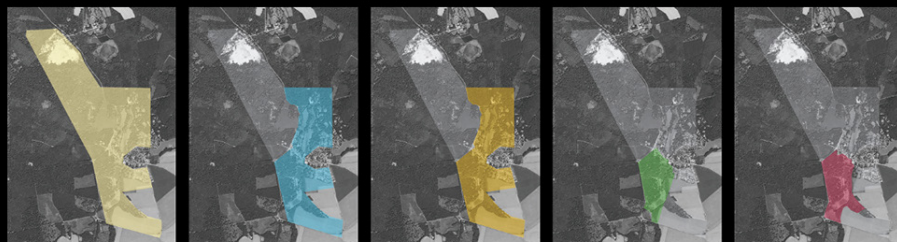
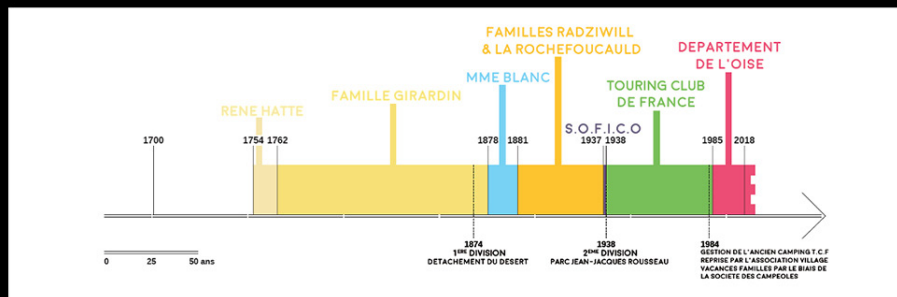
# Méthodologie

Confrontés à une analyse fine du terrain, de sa géologie, des usages anciens et contemporains, des modes de gestion, les documents d'archives sont analysés et permettent de présenter une histoire perspective longue du site analysé. Les échelles et cadrages sont interrogés, et le jardin est étudié dans son environnement territorial, en même temps qu'il est resitué parmi une large histoire du patrimoine paysager.

L'outil graphique est utilisé pour offrir des synthèses des évolutions, pour émettre des hypothèses quant aux transformations ou proposer des analyses des usages actuels.

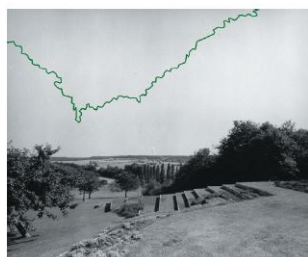
Les analyses et synthèses proposées dans le mémoire font l'objet de restitutions orales avec un support graphique qui offre une base d'échange avec un plus large public, et des orientations de gestion et d'intervention.

# Du domaine d'Ermenonville au parc Jean-Jacques Rousseau, un site morcelé au fil des différentes ventes

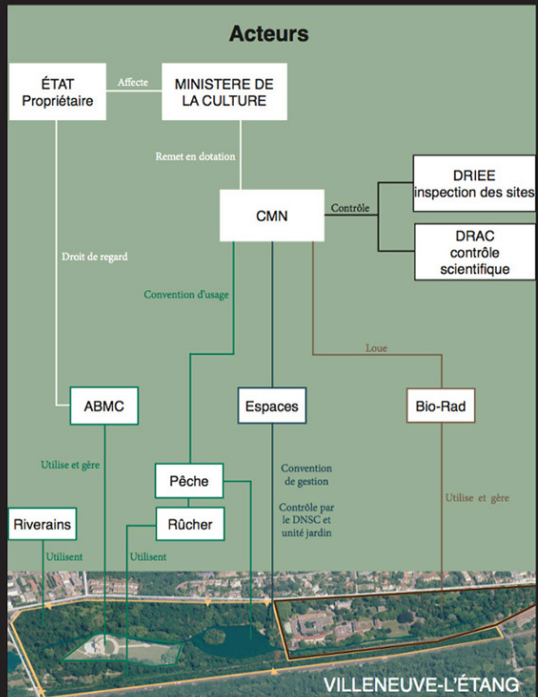


Délimitation réalisée d'après l'étude T.Algrin, 2002

© Léav, Ermenonville 2018



© Etudes Vivoin, 2009 - Maison Carré, 2015.



Comprendre le parc en tant que composition paysagère

## Une inversion du sens de lecture ?



Historiquement, le château était tourné vers le jardin régulier.



Aujourd'hui le mémorial Lafayette se situe à l'ouest et est tourné vers l'est.

Cartographies LéaV sur fond Géoportail 2017

© LéaV 2018, Etude Villeneuve



# Recherche des permanences

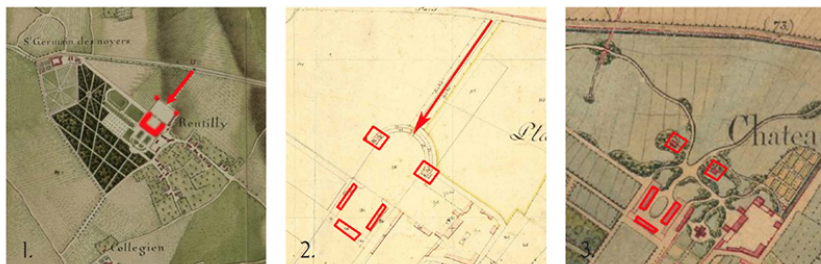


Figure 38. Schéma sur l'emplacement de l'entrée, des deux bâtiments qui l'encadrent ainsi que du château, ML, 2015.

1. D'après un détail de l'Atlas de Trudaine, généralité de Paris, vol. II, Compiègne II, AN, 1745-1780. Echelle 1/8666è.
2. AD Seine-et-Marne, cadastre napoléonien, Bus-sy-Saint-Martin, section B dite de Rentiilly.
3. D'après un détail de la Carte d'Etat Major, 1818-1824.

Figure 39. Aquarelle réalisée par Henrietta Van Paade-voor, env. 1829.



# Proposer des scénarios

La Lallerie, témoin et vestige précieux d'une époque



Hypothèse de borniers amovibles en bois à mettre en place lors des visites afin de protéger des enrochements de la fabrique. Barrière basse et discrète.

Ouvrage arrière de la lallerie. Les enrochements y sont fragiles à cause de leur ancienneté mais également à cause de la végétation spontanée abondante.

## Ils nous ont fait confiance

Centre des Monuments nationaux, Musée du Domaine national de la Malmaison, Domaine national de Chambord, Ville de Paris, Lycée agricole du Pradel, Ville de Guise, département de l'Aisne, Académie de France à Rome, Centre artistique et culturel, Service du premier ministre, Cité Universitaire, Université Paris Saclay, Agence régionale de sante, Université d'Orsay, Observatoire de Paris, Conseil général de l'Eure, domaine d'Harcourt, Abbaye de Maubuisson, Etablissement public culturel et commercial de La Villette, Service national des fontaines, château de Versailles, SAN Val Maubuée, DRAC Alsace (Conservation régionale des monuments historiques), Etablissement public à caractère commercial et culturel du château de La Roche-Guyon, SAN Val Maubuée, Parc naturel régional de la Haute Vallée de Chevreuse, Ville de Guebwiller (Haut-Rhin), Ville de Tours, Conseil général de la Sarthe, Ville de Juvisy-sur-Orge, Fondation Alvar Aalto, Ministère des affaires étrangères, Société Laurent Perrier, Mairie de Wattignies, Domaine national de Saint-Cloud, Domaine national de Rambouillet, Domaine de Trevarez (EPCC Chemins du patrimoine en Finistère), Agence Française de

développement, Domaine de Rentilly - Communauté d'agglomérations de Marne et Gondoire, France Galop, Conseil général de Vendée, Commune d'Orgeval, Etablissement public du Musée du Louvre et du domaine des Tuileries, Centre des Monuments nationaux, Versailles Grand Parc, Commune de Braine, Conseil départemental de l'Essonne, Centre culturel de rencontre : Parc Jean Jacques Rousseau à Ermenonville, Ville de Montreuil, Ville de Bresles, Ville de Tourmignies/DRIEE Hauts-de-France, M. et Mme Raudot de Chatenay/DRAC Bourgogne, Domaine de Grand Pré, Ville d'Abbeville, Domaine d'Esquelbecq/ DRAC Hauts-de-France.

École nationale  
supérieure d'architecture  
Versailles

Page de couverture : Le paysage de la vague, MASTER JHPP, 2010 -2011, Gilles de Beaulieu \_ Romain Gourmelon \_ Matteo Verzelloni  
Etude historique et paysagère du jardin de la maison Louis Carré à Bazoches  
Directeurs d'études : George Farhat et Monique Mosser

5 avenue de Sceaux  
78000 Versailles  
T +33 (0)1 39 07 40 00  
[master.jardinhistorique@versailles.archi.fr](mailto:master.jardinhistorique@versailles.archi.fr)  
[versailles.archi.fr](http://versailles.archi.fr)