

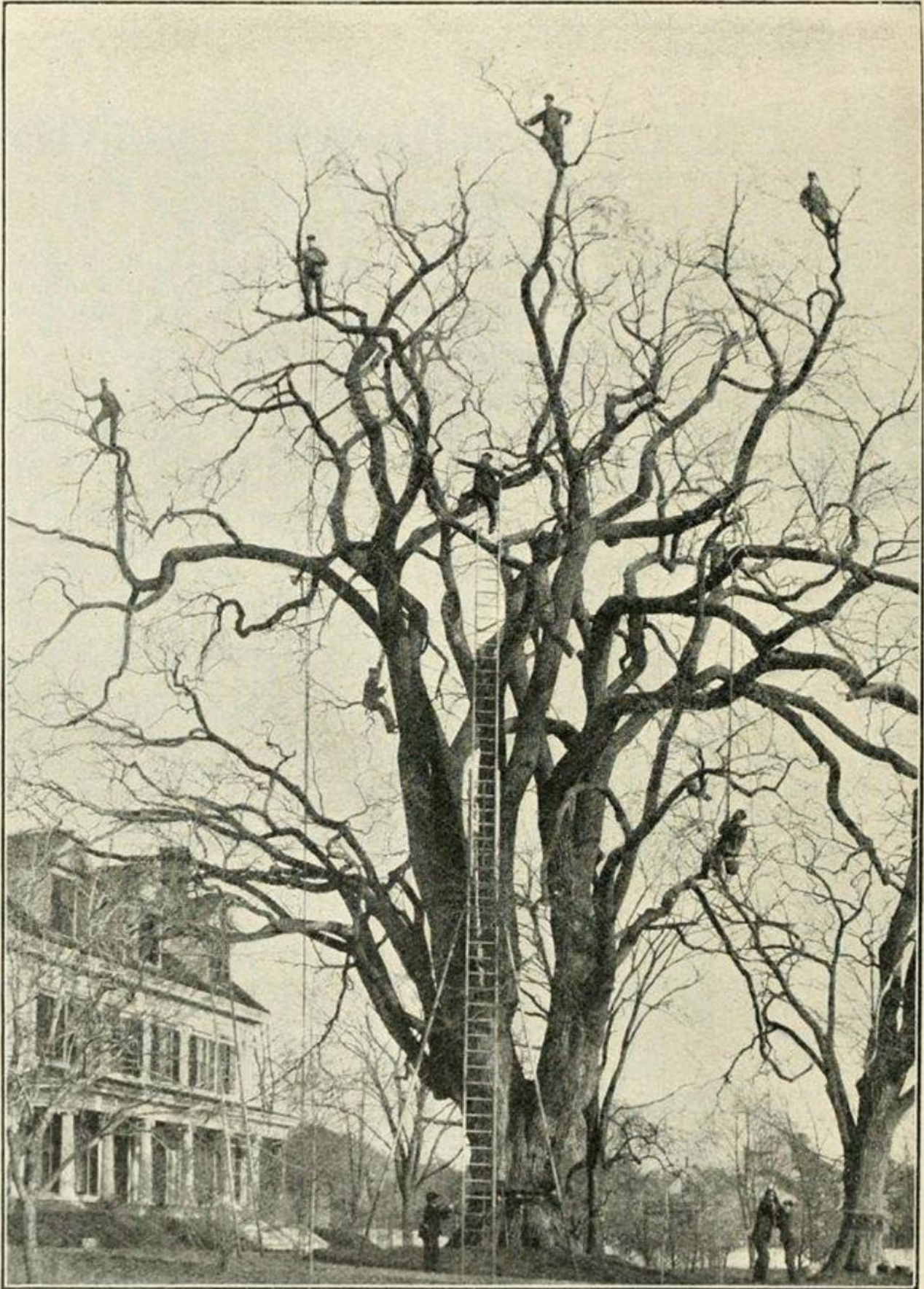
# Devenir un charpentier CLARA

Dossier pédagogique

Exposition

17.09.2021 – 12.12.2021





*From a*

A LARGE ELM BEING CLEARED OF THE PEST.

*[Photo.*

Orme de Dexter, Massachusetts - 1895 - Image d'inspiration

# L'exposition

CLARA est une rencontre.

CLARA est la rencontre de quatre artistes qui se rassemblent depuis 2005 en une entité artistique, expression d'une pratique à la fois une et polyphonique.

Emmanuel Aragon, Samuel Buckman, Virginie Delannoy et Gilles Picouet ont des recherches artistiques personnelles distinctes, et leur rencontre physique et contextuelle crée une nouvelle identité.

CLARA se crée et devient ainsi un lieu d'expérimentation, de construction de liens et d'expériences, sans préméditation, sans promotion personnelle, dans un processus collectif de création permanent.

Le travail sur l'installation, le déplacement d'objets et matériaux déjà existants, récupérés, est un des axes de recherche principaux de CLARA. À cela s'ajoutent les dimensions d'action et de performance qui deviennent des nouvelles formes d'expression du travail collaboratif. l'identité de ces lieux.

CLARA est la rencontre avec des lieux et des récits.

Le projet *Devenir charpente* naît de la volonté d'amplifier la charpente originale de l'ancienne maréchalerie de la Petite Écurie du XVIIe siècle. Cette charpente historique, visible au plafond de la salle d'exposition, se ramifie dans les bâtiments du site et crée un lien visuel et physique dans l'articulation entre le centre d'art et l'école d'architecture, devenant ainsi un signe fort de l'identité de ces lieux.

CLARA prolonge ce signe et introduit dans la salle une nouvelle architecture. Le pan de bois d'une maison bressane du XVIIIe siècle appartenant à l'artisan Pierre Geoffroy, amateur éclairé de ce type de construction, qui accompagne CLARA dans le projet, occupe et reconfigure l'espace du centre d'art.

Assemblé par tenons et mortaises, le pan de bois fait corps et forme une ossature où chaque pièce concourt à la stabilité de la maison entière. Métaphore de l'identité et du processus de travail collectif de CLARA, ce type de construction a également la particularité d'être montable et démontable rapidement, ce qui lui a donné l'appellation « maison de lune », du fait de la facilité de la construire en une nuit.

En soutien et complément de cet élément architectural archaïque, un échafaudage en métal sert d'appui à la façade. Une architecture nouvelle à la lisière entre structure porteuse et protectrice nous est ainsi offerte.

Accostés à la structure, les trois bois présents dans la seconde salle sont le résultat d'une action réalisée lors de la résidence de CLARA à La Villa La Brugère à Arromanches en Normandie en 2018. À cette occasion, CLARA avait trouvé et récupéré trois bois flottés, une souche, une poutre et un tronc. Déterrés, dessablés et transportés pendant plusieurs kilomètres le long de la côte, ces bois arrivent aujourd'hui à La Maréchalerie et nous renvoient à la dimension naturelle et sauvage de la matière.

CLARA est la rencontre avec des matériaux et des savoir-faire.

En 1952, le philosophe des sciences et de l'éducation Gaston Bachelard affirme que, dans la rencontre avec la matière travaillée un dosage des forces et des tensions, se met en place. L'intérêt de CLARA pour la charpente de La Maréchalerie et le pan de bois de la maison bressane, s'explique également par la forte dimension collective des métiers liés à ce type de construction. Monter le pan de bois dans la salle d'exposition veut dire travailler ensemble et prolonger ainsi l'histoire transmise par les artisans.

*Devenir charpente* questionne ainsi les notions d'habiter, la grande Histoire de l'architecture occidentale mais aussi les histoires individuelles des lieux, des matériaux et des individus.

**EXPOSITION**  
du 17.09 au 12.12.21

**VERNISSAGE**  
16.09  
18h00 - 21h00

**JOURNÉE LES ENFANTS DU PATRIMOINE**  
17.09  
10h - 18h

**JOURNÉES EUROPÉENNES DU PATRIMOINE**  
18/19.09  
14h00 - 19h00

**NUIT BLANCHE**  
02.10  
14h00 - 00h00

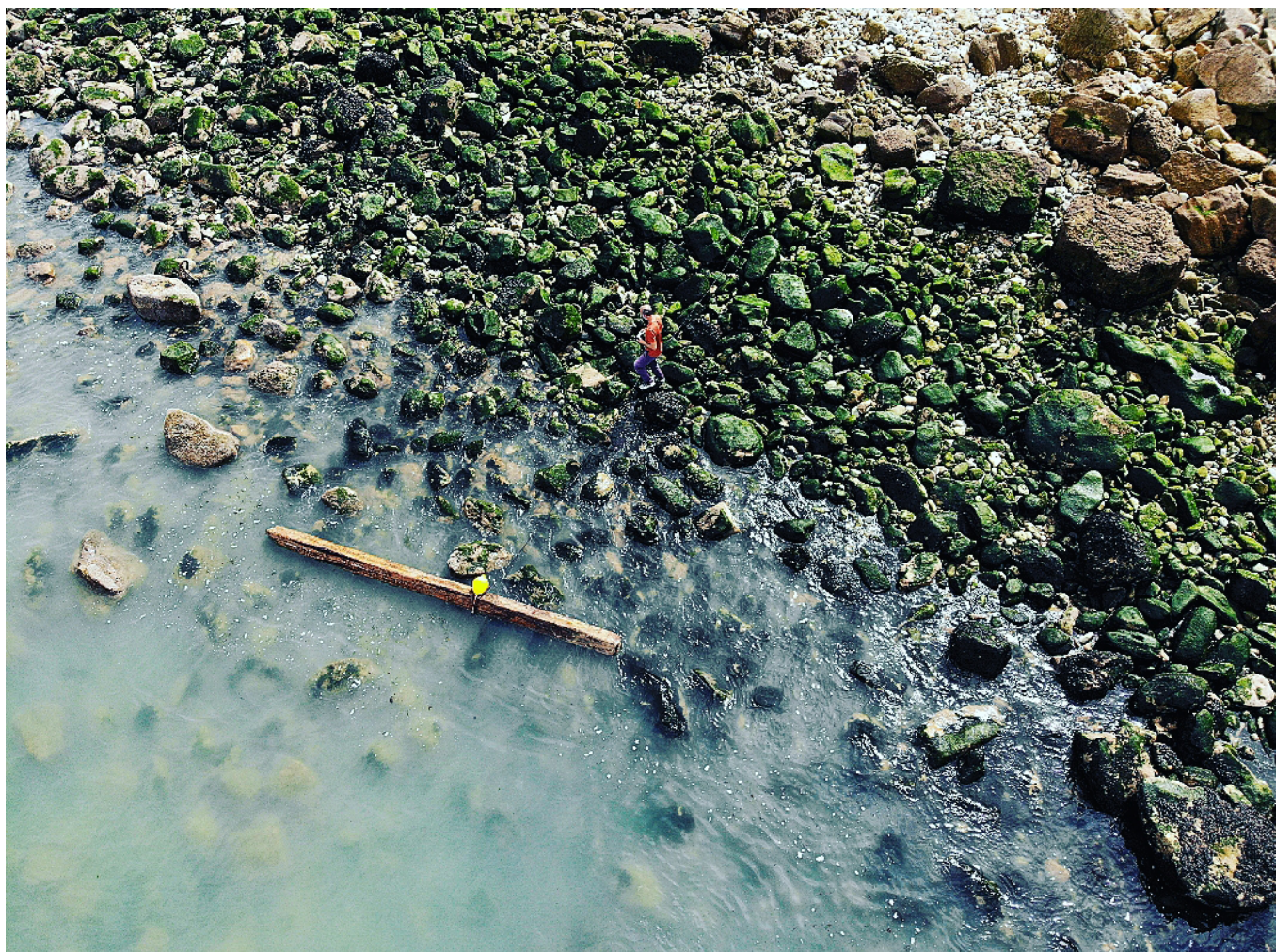
**LES VISITES ATELIERS DU SAMEDI**  
2.10/6.11/4.12  
14h30-16h - Réservation obligatoire



Vue de l'exposition, *Devenir charpente*, CLARA, La Maréchalerie, 2021, Crédits photo : Nicolas Brasseur



Vue de l'exposition, *Devenir charpente*, CLARA, La Maréchalerie, 2021, Crédits photo : Nicolas Brasseur



Résidence à la Villa La Brugère, Arromanches-Les-Bains, 2018 Investigation, récupération et procession de bois flottés.





Résidence à la Villa La Brugère, Arromanches-Les-Bains, 2018 Investigation, récupération et procession de bois flottés.

# Le collectif CLARA

## TROUVER LES MARGES CLARA, 2021

### TRAVERSER L'INSTABLE

Chaque œuvre résulte de longs temps de repérages, d'investigations, de rencontres humaines, avec différents savoirs, métiers, liés au contexte de l'exposition. Le temps aussi de développer des partenariats autour du projet, en son cœur, avec des écoles d'art, des entreprises, des artisans, des habitants. Tous enrichissent de leur corps singulier le fil d'une construction collective et continue.

### ACTIONS SILENCIEUSES

Dans le temps de réalisation des expositions alternent accumulations et tables rases. Ce travail d'actions menées silencieusement met à nu nos intuitions. S'y opèrent des déplacements entre l'individuel et le collectif. Jusqu'à la dernière seconde le surgissement d'un nouvel indice peut ouvrir sur une forme plus radicale, plus dense des expériences menées. Chaque action enferme en son cœur un changement d'état brusque, urgent, ainsi qu'une attention méticuleuse aux détails. Ces changements disent le contact avec le réel, l'attention à l'histoire et à ce qui par à l'individu.

### TROUVER LES MARGES

Habiter un lieu d'art, comme une communauté humaine, c'est pour CLARA fonder un engagement sur la confiance, celle d'un projet qui s'élabore pas à pas, au plus près du temps de l'expérience concrète, réelle. Cela sous-entend de souvent trouver les marges d'une économie où la planification, la programmation maîtrisée, le calcul anticipé, le commentaire sont débordés, déplacés vers d'autres qualités de présence.

[www.collectifclara.eu](http://www.collectifclara.eu)  
[collectifclara@gmail.com](mailto:collectifclara@gmail.com)

#### Liens membres de CLARA

<https://virginiedelannoy.org/>  
<http://emmanuelaragon.fr/>  
<http://samuel-buckman.tumblr.com/>  
<http://gillespicouet.com/>

## EXPOSITIONS

2021 DEVENIR CHARPENTE, La Maréchalerie, Versailles

2020 PORTER NOS OREILLES AU COEUR, projet «Après», TRAM

2019 JAMAIS AU-DESSUS, NI MÊME EN-DESSOUS, ÉVENTUELLEMENT UN PEU À CÔTÉ, MAIS TOUJOURS LÀ, Pôle de recherche Contrat social, Isba, Besançon

2016 DANS LA GRANDE FORÊT L'APPEL SOULEVER AU RISQUE DE SE PERDRE, SousLaTente, Bordeaux

2015 AVEC FORCE DE VIE, La Plate-Forme, Dunkerque

2012/13 HABITER, LAAC, Fructôse, La Plate-Forme, Bois-Environnement-Service, Dunkerque

2008 SANS PRÉMÉDITATION, Centre d'Art Passages, Troyes

## RÉSIDENCE

2018 Villa La Brugère, Arromanches-les-Bains

## ACTIONS

2014 Intervention et marche silencieuse dans l'espace public, Paris

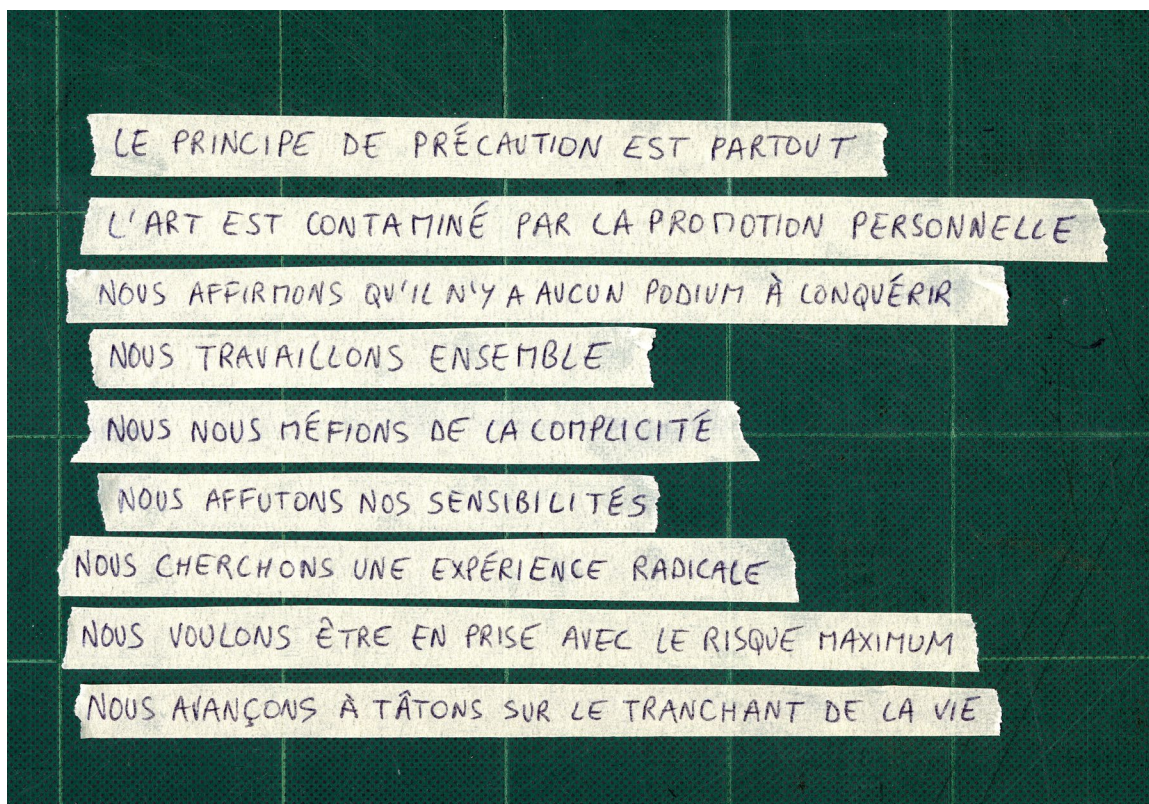
2011 Action/mouvement avec Aragorn Boulanger, Chorégraphe, Dunkerque

2010 Participation à une battue dans l'Auxerrois

2008 Marche en silence dans la forêt des Vosges

2008 Action/mouvement, Parc de l'Ermitage, Bordeaux

2007 Installations éphémères dans l'espace public, Troyes



Manifeste invitation de l'exposition Sans préméditation au Centre d'Art Contemporain Passages, Troyes, 2008

# Pour aller plus loin

## REFERENCES EN HISTOIRE DE L'ART

### Kurt Schwitters

La création de Kurt Schwitters, né à Hanovre en 1887, mort en exil en Grande Bretagne en 1948, peut se résumer en un mot : Gesamtkunstwerk ou oeuvre d'art totale . Celle-ci, qu'il nommera Merz, est une synthèse générale où se retrouvent aussi bien sa vie personnelle que la société de son époque . Kurt Schwitters avait plusieurs visages : il était peintre, sculpteur, dessinateur, poète, écrivain.

A partir de 1918 il abandonne les supports classiques pour réaliser des collages à partir d'objets de . toute sorte, des tickets de tramway aux couvercles de boites de conserve, qui constituent les premiers tableaux MERZ . Ce mot, dépourvu de signification, provient du premier assemblage réalisé par Schwitters, qu'il nommera Tableau Merz, et dans lequel on pouvait lire le mot collé et découpé dans une annonce «Kommerz und Privatbank» .

C'est à partir de 1923 que Schwitters entreprend la construction du premier Merzbau, dans son atelier de Hanovre. Des éléments disparates sont enfouis sous une chape de bois et de plâtre recouverte de peinture blanche (toutefois ponctuée par quelques notes colorées) . Constitué d'un grand nombre de formes différentes, intermédiaires entre le cube et la forme infinie, l'aspect du Merzbau renvoie à la fois aux architectures gothiques, expressionnistes et constructivistes . Détruit en 1943 par des bombardements, il n'en subsiste que quelques photographies et des témoignages d'artistes l'ayant visité . Il a été reconstruit d'après trois photographies de 1932 à l'occasion de l'exposition «Der Hang zum Gesamtkunstwerk», organisée en 1980 par Harald Szeemann à Zurich, et est présenté au Centre Georges Pompidou.



Kurt Schwitters : The Cathedral of Erotic Misery - Merzbau - Hanovre - 1924-1937.

## REFERENCES EN ART CONTEMPORAIN

### Les Frères Chapuisat

Les Frères Chapuisat produisent depuis une dizaine d'année des œuvres monumentales et contextualisées qui s'activent par la présence des visiteurs, transformés en explorateurs. Plus que des sculptures ou des installations, s'inspirant toujours des lieux où elles sont réalisées, les œuvres des ces artistes suisses créent des ruptures spatiales, des environnements nouveaux. Par la taille de leurs installations et leur ingénierie, les Chapuisat tentent de « dépasser le format humain », de créer des mondes, des morceaux d'utopies ; exigeant des visiteurs curiosité et souplesse physique pour arpenter les couloirs de bois, recoins ensevelis et cimaises obscures.

Depuis plusieurs années, les Chapuisat vivent et travaillent « in situ », en nomades, se déplaçant au gré des projets en Europe et dans le monde ; créant là où ils sont invités à intervenir, un foyer éphémère. Par la construction, ils se transforment alors en hôtes, et les visiteurs en convives.

Leurs oeuvres, travail à plusieurs mains, révèlent leur fantasme de la cabane. Utilisant des matériaux tels que le carton, le béton et surtout le bois, les Frères Chapuisat créent des archi-sculptures, oeuvres monumentales ou zones habitables éphémères.



Vue de l'exposition, Le culte de l'archipendule, Les frères chapuisat, La Maréchalerie, 2014.  
Crédits photo: Aurélien Mole

# Pour aller plus loin

## RÉFÉRENCES EN ARCHITECTURE

### La charpente

Une charpente est un assemblage de bois ou de métal, servant à soutenir ou couvrir des constructions et faisant partie de la toiture. C'est une ossature porteuse ponctuelle, par opposition à la structure linéaire que constitue un mur continu. On désigne souvent par charpente l'ossature de poteaux et poutres qui reprend le poids de la couverture ainsi que les charges verticales (c'est-à-dire les forces verticales s'exerçant sur la charpente) telles que les surcharges climatiques (neige). C'est le charpentier qui est chargé de la mise en place d'une charpente.

La « charpenterie » désigne aussi bien l'art du charpentier que le chantier de charpente.

Les manières de construire diffèrent souvent d'un pays à l'autre, parfois d'une région à l'autre. De nombreuses cultures ont joué des formes et des couleurs permises par l'agencement des bois de charpente, murs et planchers. Il faut citer la charpente à pans de bois qui est une structure ponctuelle verticale, la charpente des planchers, ainsi que les murs massifs.

La charpente de la Cathédrale de Notre-Dame est parmi les plus anciennes charpentes de Paris. Seules après celle de Saint-Pierre de Montmartre (1147) et quelques éléments de celle de Saint-Germain des Prés (1160-1170) la devancent. Nommée « la forêt » en raison du nombre de poutres, chacune d'elle provient d'un chêne différent. Les dimensions sont impressionnantes : 100m de longueur par 13m de largeur dans la nef, 40m dans le transept et 10 m de hauteur. Cette charpente s'est embrasée lors de l'incendie de 2019 laissant l'ensemble de la toiture béante, à ciel ouvert.

## RÉFÉRENCES EN LITTÉRATURE

### *Le baron perché* d'Italo Calvino

«Pour bien voir la terre, il faut la regarder d'un peu loin.»

En 1767, suite à une dispute avec ses parents au sujet d'un plat d'escargots, le jeune Côme Laverse du Rondeau monte dans l'yeuse du jardin. Il ne descendra plus des arbres jusqu'à sa mort, s'y éveillant au savoir et à l'amour, à la solitude comme à la fraternité.

L'histoire se déroule au XVIII<sup>e</sup> siècle dans un lieu isolé du Nord de l'Italie, immédiatement après la guerre de Succession d'Autriche : l'histoire commence précisément le 15 juin 1767. On y évoque en arrière-plan les campagnes de Napoléon Bonaparte, comme celle qu'il mène en Italie pendant la Révolution française (1796-1797), ou bien son passage à Milan lorsqu'il se fait proclamer roi d'Italie (1805).

Conte philosophique en hommage au siècle des Lumières, autoportrait d'un excentrique épris de liberté, *Le baron perché* enchante par son humour généreux, ses constantes inventions, son humanisme intemporel.

*Le baron perché* fait partie de la trilogie *Nos ancêtres*, qui comprend également *Le vicomte pourfendu* et *Le chevalier inexistant*.

# L'action éducative

## GROUPES ET SCOLAIRES

### LES VISITES ACCOMPAGNÉES

Pour chacune des expositions la découverte de l'œuvre procède par immersion. La visite accompagnée permet d'entrer en contact avec l'univers de l'artiste, de découvrir son langage et d'approfondir chacune des dimensions de l'œuvre. Un document pédagogique est remis aux enseignants à cette occasion.

Durée : 1h

Tarif : 50 euros

### LES ATELIERS D'EXPÉRIMENTATION PLASTIQUE

Dans un contexte de production spécifique, les ateliers d'expérimentation plastique permettent la sensibilisation et l'initiation à la création contemporaine. En relation avec les expositions proposées, les ateliers donnent lieu à des expérimentations plastiques, ils sont pensés entre les enseignants et le centre d'art.

Durée : 2h

Tarif 100 euros

## PUBLIC INDIVIDUEL

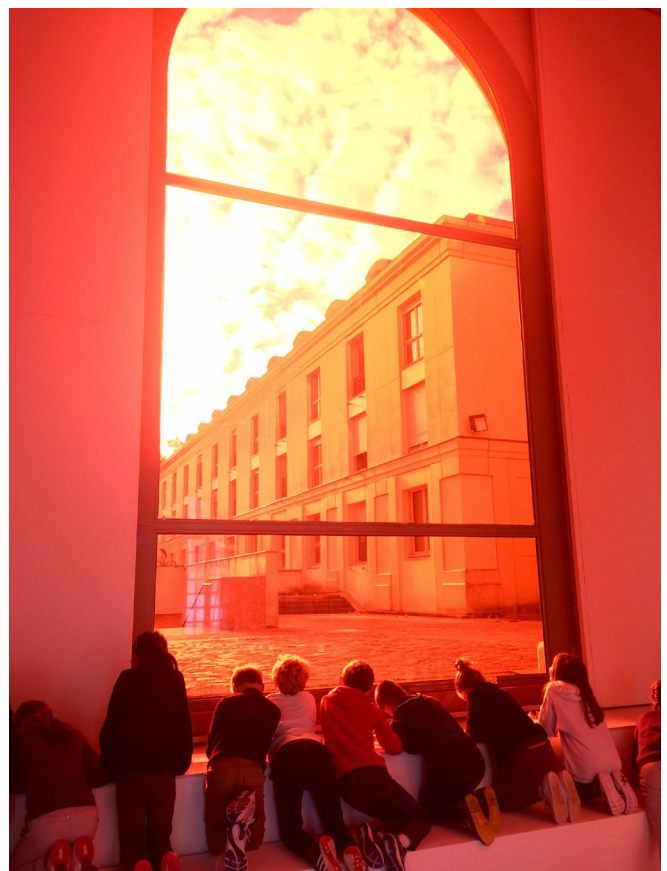
Tous les jours, des médiateurs sont présents sur place pour répondre à vos questions.

### LA VISITE ATELIER DU SAMEDI

Tous les premiers samedis du mois, en période d'exposition, une visite – atelier d'1h30 permet aux enfants de 6-12 ans de découvrir l'exposition en cours. Les visites sont suivies par une heure d'atelier d'expérimentation plastique en lien avec la pratique de l'artiste.

Le 2 octobre, le 6 novembre et le 4 décembre de 14h30 à 16h

Sur réservation à [lamarechalerie@versailles.archi.fr](mailto:lamarechalerie@versailles.archi.fr)





# La Maréchalerie

Centre d'art contemporain de l'ÉNSA Versailles, La Maréchalerie participe à la dimension expérimentale et prospective de l'établissement d'enseignement supérieur et offre au public extérieur à l'école une sensibilisation aux enjeux de la création artistique contemporaine par une proximité avec l'œuvre.

Chaque année, trois artistes sont successivement invités à engager une réflexion personnelle sur le contexte territorial et spatial du centre d'art contemporain. La recherche conçue par l'artiste donne lieu à une exposition monographique produite in situ, une édition conçue comme document d'artiste, et un programme d'actions pédagogiques et de médiation, - visites, ateliers et rencontres -, qui encourage un débat ouvert entre les artistes, les acteurs de l'école et les visiteurs désireux de se familiariser aux arts visuels.

Des actions dédiées favorisent l'expérience sensible des étudiants de l'ÉNSA Versailles, par la programmation de workshops conduits par les équipes pédagogiques et les artistes invités, et par les médiations d'exposition, visites et ateliers, réalisées par des étudiants moniteurs.

Laboratoire d'expériences et pôle ressources pour l'Education Nationale, La Maréchalerie offre un programme d'activités qui participe au projet de la Petite Ecole d'Architecture pensée comme l'organe en charge de l'Education Artistique et Culturelle EAC de l'ENSA V.

Elle déploie à terme un ensemble de dispositifs dévolus à la sensibilisation des plus jeunes aux pratiques architecturales et artistiques contemporaines.

La Maréchalerie est située au centre du bâtiment historique de la maréchalerie, site de la Petite Ecurie, au coeur de l'ÉNSA Versailles.

## ARTISTES INVITES 2004 - 2021

Art Orienté Objet, Berdaguer & Péjus, Michel Blazy, Karine Bonneval, Pascal Broccolichi, Yves Buraud, Humberto & Fernando Campana, Jennifer Caubet, Les Frères Chapuisat, Charlotte Charbonnel, Caroline Corbasson, Didier Courbot, Alain Declercq, Dector & Dupuy, Didier Fiuza Faustino, Vincent Ganivet, Jakob Gautel, Christian Gonzenbach, Claire-Jeanne Jézéquel, Marc Johnson, Jason Karaïndros, Tadashi Kawamata, Ali Kays & Maha Kays, Jan Kopp, Vincent Mauger, Bertrand Lamarche, Perrine Lievens, Anne de Nanteuil, Cheickh N Diaye, Yusuke Y. Offhause, Lucy & Jorge Orta, Laurent Pariente, Jérôme Poret, Till Roeskens, Ghassan Salhab & Mohamed Soueid, David Saltiel, Emmanuel Saulnier, Edouard Sautai, Olivier Sévère, Laurent Sfar, Aurélie Slonina, Jeanne Susplugas, Laurent Tixador, Felice Varini, Emmanuelle Villard, Khaled Yassine & Kinda Hassan...



# Infos pratiques

## ADRESSE

La Maréchalerie - centre d'art contemporain  
ENSA Versailles  
5 avenue de Sceaux  
7800, Versailles

## HORAIRES

Du mardi au vendredi de 14h à 18h  
Le samedi et dimanche de 14h à 19h  
Fermé les lundis et les jours fériés

## ACCÈS

la semaine : 5 avenue de Sceaux, Versailles  
les week-end : Place des Manèges, Versailles

## TRANSPORTS

En train / RER  
Gare de Versailles Chateau - rive gauche  
(Paris RER C) à 30 min des Invalides

Gare de Versailles rive droite à 1,5 km  
(Paris Saint-Lazare - LIGNE L) 35 min

Gare de Versailles Chantiers à 1,5 km  
(Paris Saint-Lazare - LIGNE L) 35 min  
(Paris Montparnasse – LIGNE N) 20 min

## CONTACTS

T +33 (0)1 39 07 40 27  
lamarechalerie@versailles.archi.fr  
lamarechalerie.versailles.archi.fr

# Notes

La Maréchalerie  
centre d'art contemporain  
*ÉNSA Versailles*